



*Beste,*

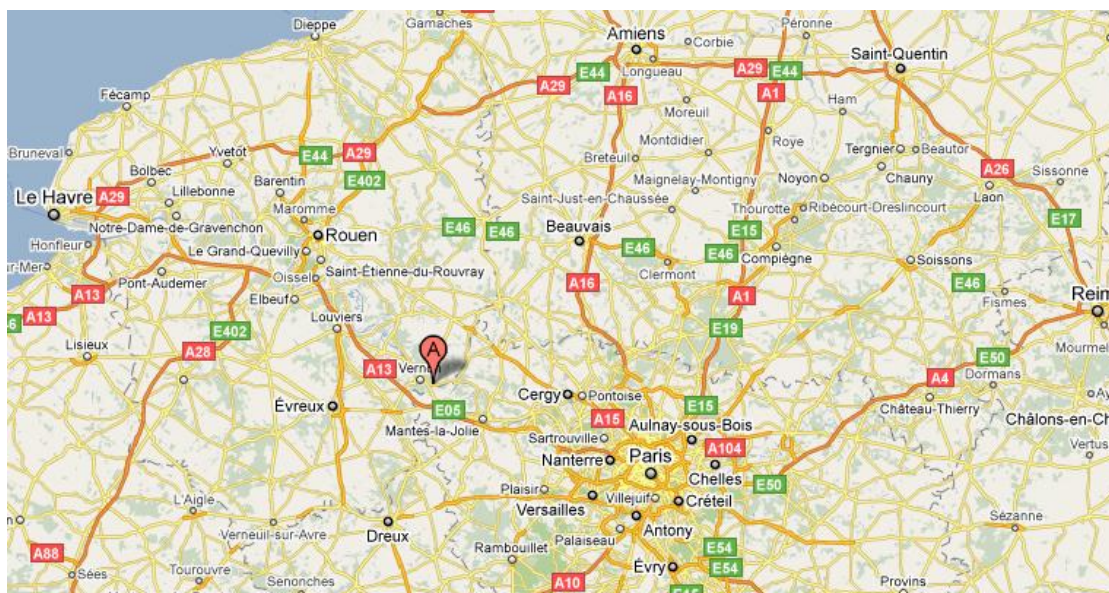
*Je hebt via [www.atelierartisjok.be](http://www.atelierartisjok.be) ingetekend op de nieuwsbrief. De nieuwsbrief zal je wat meer wegwijs maken in diverse thema's rond planten en tuinarchitectuur. Suggesties om thema's te behandelen waarover je nog in het duister tast, zullen wij graag ter harte nemen. Laat maar komen op [info@atelierartisjok.be](mailto:info@atelierartisjok.be).*

Hier komt de volgende nieuwsbrief!

Het thema van deze nieuwsbrief :

**De tuinen van Monet.** Even terug slaagden we erin onze Normandië-rondreis rond tuinen af te werken, als vervolg van onze eerste rondrit twee jaar terug. We trokken op de heenreis naar Giverny om eens te zien of de tuinen van Monet echt zo inspirerend zijn als beweerd wordt.

### Giverny?



Giverny is een pittoresk dorp gelegen tegenaan Vernon, in het departement de Eure, op een boogscheut van Parijs. Vanuit Snellegem moet je op een grote 4 uur rijden rekenen. De impressionistische schilder Monet woonde er van 1883 tot aan zijn dood in 1926.

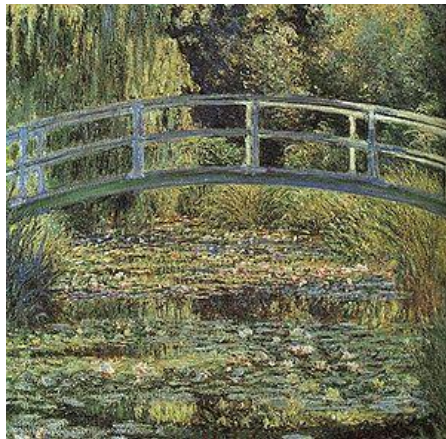
### Monet?

Monet schilderde vooral zijn tuin, met onder meer de vijver met waterlelies en de Japanse brug. Om de schilder te citeren : "en dehors de la peinture et du jardinage, je ne suis bon à rien".

Claude Monet schilderde in impressionistische stijl. Deze stijl was nieuw en gaf de alledaagse werkelijkheid weer zoals ze visueel waar te nemen is, zonder zich bv. te baseren op thema's uit de oudheid. Het impressionisme, genoemd naar het schilderij "Impression, soleil levant" werd aanvankelijk geridiculariseerd.

Na de vroege dood van zijn vrouw Camille woonde Monet samen met Alice en Ernest Hoschedé. Ernest Hoschedé was als rijke linnenhandelaar een fervent kunstliefhebber, in zoverre zelfs dat zijn zaken er bij inschoten en hij zijn gezin in financiële problemen bracht. Monet schilderde in zijn opdracht. Hij, getroffen door de onverwachte dood van zijn vrouw, en Alice, geruïneerd door haar man Ernest, vonden elkaar ... en Ernest verbleef vooral in Parijs.

Het opmerkelijk samengestelde gezin dat 8 kinderen telde, twee van Monet en 6 van Alice en Ernest Hoschedé, verhuisde na Giverny na een periode van geldgebrek en ziekte. Monet huwde Alice na de dood van Ernest.



### De woning van Monet

De woning, roze met groene luiken, is eenvoudig van opzet : vier kamers op het gelijkvloers en 4 kamers erboven. De woning ligt in het hart van het dorp, en is omgeven met een ommuurde tuin van bijna 1ha groot.

De vorige bewoners waren ex-kolonialen en gaven de oude hoeve een voor de streek opvallend karakter : de gevel kreeg een fronton met ovaal raam ('Oeil de boeuf') in het midden, net als een stenen trap die leidt naar half beglaasde deuren. De tuin was somber en helemaal niet afgestemd op de schitterende omgeving.



Monet laat een balkon bouwen over de lengte van de gevel, op z'n Amerikaans, waardoor alle kamers rechtstreeks op de tuin uitgeven. Het balkon is met drie trappen bereikbaar vanuit de tuin. Monet richt ook het interieur naar zijn smaak in, niet onpersoonlijk zoals zovele optrekjes die tijd, maar eerder gedurfd, vol kleur, toevallige ingevingen en zelfs met een Japanse eetkamer.



Alice en Claude nodigen vele collega's artiesten uit, die veelal logeren in l'Hôtel Baudy. De herberg wordt een ontmoetingsplaats onder gelijkgezinden, wat leidt tot gemaskerde bals, muziekavonden, tennispartijen en vooral een gezellige drukte.

#### De bloementuin "Le Clos normand"

De tuin ontrolt zich vanaf de balustrade van het balkon tot aan de Chemin du Roy, en volgt de natuurlijke terreinhelling richting Seine. De vroegere boomgaard werd vervangen door een collectie sierbomen, waaronder japanse kerselaars, miljoenen zaden werden gezaaid, honderden plantsensoorten werden uitgeteerd en treinwagons vol goede aarde werden aangevoerd.

Planten als lelies, chrysanten, dahlia's, gladiolen, margrietten, kerstrozen,... werden gebruikt voor boeketten. Deze vulden Chinese vazen of werden gebruikt als stilleven. Ondanks de geldnood spendeerde Monet een klein fortuin aan de tuinen. Monet had niet de intentie om zomaar te schilderen wat geplant was, maar alles werd geplant in functie van het schilderen. Niets werd aan het toeval overgelaten.



Het evenwicht van de bloementuin wordt opgehangen aan de centrale laan. Het ontstaan van de centrale laan is de oorspronkelijke laan van sparren, die Monet

halveerde en liet begroeien met klimrozen. De sparren kwijnden weg en werden vervangen door de gebogen pergola's met klimrozen.



Evenwijdig aan de centrale laan lopen nevenschikte laantjes die qua kleur en bloemenpracht niet moeten onderdoen. De wandelaar ontdekt ze één voor één. Is de ene laan uitgebloeid, dan trekt de andere de aandacht. De tuin is voortdurend aan verandering onderhevig. Om de omgeving bij de tuin te betrekken liet Monet de muur langs de Chemin du Roy verlagen. Nadien zou hij daar, aan de overkant van de weg, de watertuin aanleggen.



De tuin werd onderhouden door één hoofd tuinier en een vijftal opgeleide medewerkers. Monet dirigeerde, en dank zij drie inspectierondes per dag kon geen detail hem ontgaan. Geen vierkante centimeter aarde mocht zichtbaar zijn, en éénjarigen werden vlotjes tussen de vaste planten gemengd. Monet hield van enkelvoudige bloemen, bij voorkeur in blauwe tinten die in de natuur zo zeldzaam zijn. Hij had een hekel aan gepanacheerde bladeren.



### De watertuin

Vanaf zijn aankomst in Giverny droomde Monet van een watertuin. Nog geen tien jaar later startten de werken.

Monet had de bedoeling op de beek, gegraven door de paters van de abdij van Rouen, om te leiden en zo zijn vijver te voeden. De beek werd gegraven tussen de Epte en de Seine, en liep evenwijdig aan de Chemin de Roy. Het plan leidde tot protest bij de gemeente. Men beweerde dat de waterplanten die Monet op het oog had het water van de beek zou vergiftigen. Maar uiteindelijk kon Monet de toelating tot de werken afdwingen van de prefect.

Het eerste bekken was rechthoekig van vorm. Hier plaatste Monet de Japanse boogbrug. Het doel van de vijver was het schilderen van reflecties in het water, en de beplanting op de overs werd daarop afgestemd. Ook de ovale vorm die resulteert uit de brug en haar weerspiegeling bleef Monet inspireren tot telkens nieuwe schilderijen.



Nadien werd de vijver vergroot tot bijna de volledige oppervlakte van het beschikbare grasland. De tuin werd orientals geïnspireerd en planten uit Indochina werden volop overgebracht. Monet opende een nieuw hoofdstuk, maar begon ook meer buitenshuis te schilderen om de drukte wat te mijden.

In 1911, het jaar van de dood van Alice, laat Monet de Japanse brug vervolledigen met een boog die gracieus met blauwe regen aangekleed wordt. Het is het beeld dat we op vandaag nog kennen.

Na de door van zijn zoon krijgt Monet het idee om de vijver nog eens aan te passen en om een groot atelier te bouwen. In het atelier maakt hij zijn enorme decoratietableaus. Het atelier heeft een volledig beglaasd dak zodat hij de lichtintensiteit zoals in de natuur kan ervaren. Het atelier beschouwt hij als pré-museum; hij maakt er de schikking van zijn werken vooraleer ze naar hun bestemming afreizen.



**Wat doet deze tuin met een mens?**

Als tuinarchitect moet je de tuinen van Monet gezien hebben. Dat hoort zo. Toch waren wij de dag zelf niet al te zeer onder de indruk.

Het was laaiend heet en met een hoge frequentie werden busladingen Japanners (met eigen gids) de tuin binnengeloodsd. Onze pas aangespoelde puppie mocht er niet in en zoonlief Floren diende tegen wil en dank als fotomodel voor de Aziaten. Blonde krulletjes, blauwgrijze ogen en een ontwapenende snoet... Foto's nemen zonder kleurrijke toeristen erop bleek bovendien een hele opgave. We kochten dan maar een boekje over de tuinen, in het Frans want ook dat hoort zo.

Maar eens thuis, nu bij de opmaak van deze nieuwsbrief, moet ik bekennen dat ik meer en meer gebeten word door deze tuinen. Wist ik veel dat Monet zo'n bijzonder figuur was, zo maniakaal bezig met zijn passie. Wist ik veel dat de éénjarigen overal tussenin er niet zomaar geplant werden ter opvulling van leemtes in de borders, maar dat Monet dat ook zo dirigeerde. Wist ik veel dat de Chemin du Roy de tuin toen ook al opdeelde in twee entiteiten, en dat er in Monet's tijd ook nog een treinspoor liep.

Kortom, de hele evolutie van de tuinen en de onlosmakelijke verbondenheid van deze tuinen met Monet zelf, is nog zo levendig voelbaar dat de tuinen iets

onwezenlijks krijgen. Met grote verwondering stel ik vast dat de tuinen tot in de details onderhouden worden zoals de meester het zelf zou bevelen.



Er is zoveel aan deze tuinen dat achteloos lijkt, maar zijn geheim nog moet prijsgeven. Zoals de lange rijen uitgebloeide irissen...ze staan er niet uit een gebrek aan inspiratie of aan beschikbaarheid aan planten. Welnee, Monet verzamelde ze en raakte niet uitgegeken op de blauwtinten! Dit heeft niet te maken met tuinontwerp an sich, Monets tuinen moet je lezen als passie. De details zijn belangrijker dan de totale opstelling.


Eigenlijk wil ik graag nog zoveel meer weten over de tuinen, om dan eens terug te gaan op een vroege morgen, net bij openingstijd. Nu nog het Franse boekje volledig proberen te snappen, want het is verdomd moeilijk geschreven.

Aan de nieuwsbrief van Atelier Artisjok hangt telkens een **"actie van de maand"** vast. Deze rubriek verruimt de vroegere "plant van de maand". De "actie van de maand" betreft een plant, product of accessoire die ons bijzonder is opgevallen, of die wij aan uitzonderlijke voorwaarden kunnen aanbieden.

De eerste aanvragen voor bijzondere **pionen** uit onze vorige nieuwsbrief lopen voorzichtig binnen. Een lijst van het beschikbare sortiment kunnen we niet bezorgen, maar geef ons zeker door welke soorten U wenst. Wij kijken de beschikbaarheid na in Boskoop. We verwachten in oktober te kunnen leveren.

Een nieuwe actie van de maand is er voorlopig even niet. Geniet net als ons met volle teugen van een welverdiend zomerverlof. Wij sluiten op vrijdag 16 juli en op woensdag 11 augustus staan we terug volop klaar voor het nieuwe seizoen.

We zien alvast uit naar de nieuwe opdrachten die zich aandienen!



Voor meer info kan je steeds bij Atelier Artisjok terecht (0495/10.59.18).

*Komt deze nieuwsbrief niet goed door, of verschijnt één en ander niet zoals het hoort, laat het ons dan weten. Inhoudelijke opmerkingen zijn eveneens welkom.*

*Vind je de nieuwsbrief interessant, stuur deze dan door naar gelijkgezinden die nog niet met Atelier Artisjok vertrouwd zijn. Op onze site kan iedereen vrijblijvend intekenen op de nieuwsbrief. De volgende nieuwsbrief verschijnt half augustus. Uiteraard kan je je dan ook verwachten aan een nieuwe actie van de maand.*

*Peter en Katelijne  
0495/10.59.18  
[www.atelierartisjok.be](http://www.atelierartisjok.be)*

