



Beste,

Je hebt via www.atelierartisjok.be ingetekend op de nieuwsbrief. De nieuwsbrief zal je wat meer wegwijs maken in diverse thema's rond planten en tuinarchitectuur. Suggesties om thema's te behandelen waarover je nog in het duister tast, zullen wij graag ter harte nemen. Laat maar komen op info@atelierartisjok.be.

Hier komt de volgende nieuwsbrief!

Het thema van deze nieuwsbrief :

BUDGETVRIENDELIJKE TUINOPLOSSINGEN. We zijn zelf aan het bouwen en weten dat elke euro bij wijze van spreken het verschil kan maken. Hoe pak je nu de tuin budgetvriendelijk aan zonder dat je met het gevoel van een "minderwaardige tuin" blijft zitten? Een aan tal tips op een rijtje:

Neem een tuinarchitect onder de arm!

We zien het zo vaak gebeuren: mensen zien mooie tuinrealisaties bij burens, familie en vrienden en willen zelf ook aan de slag. En liefst zo snel mogelijk, zo volledig mogelijk, alles erop en eraan. Maar ... helaas is het budget krap.

Ons advies: ga te rade bij een tuinarchitect die mee wil denken en wees duidelijk en concreet over het budget. Eén van de facetten die deel uitmaakt van het beroep tuinarchitect is met name budgetcontrole. Vooraf goed calculeren, alternatieven overwegen ... en wellicht is je droom toch haalbaar.



Je tuinarchitect zal snel duidelijk maken dat vooral de "harde ingrepen" in de tuin centen kosten in de aanlegfase : aanleg opritten, terrassen, muurtjes, vijvers, pergola's,... Durf los te denken van het cliché en schrap in harde ingrepen. Moet

er zoveel verharding in blauwe hardsteen of kan een combinatie met "zachtere" en goedkopere materialen? Is die vijver echt een must of gaan we op een andere manier creatief aan de slag met water? En vooral: zijn die dure tuinmeubelen nu echt een meerwaarde?

Het groene luik van de tuinaanleg neemt verhoudingsgewijs steeds minder budget in ten opzichte van de aandacht die de harde aanleg tegenwoordig vraagt. De beplanting kan vaak prijsgunstig uitgevoerd worden, door bv. kleine plantmaten te kiezen bij de aanplant. Toch mogen we ook niet blind zijn voor het onderhoudsaspect van het groen. Wat kost dit op termijn?

In eerste instantie lijkt je te besparen door de tuinarchitect buiten spel te laten. Niets is minder waar. Als het er echt op aan komt kan je tuinarchitect vooraf de juiste keuzes aanbrenge(n), waar je zelf niet bij stil stond. Zijn of haar ideeën om een low cost tuin te realiseren verdienen zich nadien vlot terug.

Verhardingen

We zien de oppervlakte aan verhardingen steeds toenemen: oprit voor twee wagens, parkeerruimte, een groot eeterras, een loungeterras en nog een koffieterras,... Bovendien kiezen veel mensen voor edele materialen; blauwe hardsteen lijkt de standaard geworden.

We houden er uiteraard ook van, maar alle verhardingen in een tuin laten aanleggen aan pakweg 70 euro/m² is een brug te ver voor de budgetvriendelijke tuin. Doseren kan als volgt : enkel de cruciale plekken kwalitatief hoogstaand bestraten, en wat minder dure oplossingen voor de andere verhardingen.



Al eens gedacht aan een pad uit gewassen schelpen? Oogt natuurlijker dan de meeste kiezelsoorten die op de markt zijn, loopt lekker en is stabiel.

Een variatie is een verharding uit "kleischelpen" : de schelpen zijn uniform gemengd met een zekere hoeveelheid klei. Het pakket verhardt als een soort korst.

Gewassen schelpen kosten om en bij de 65 euro/m³; tel daar nog 10 euro bij voor kleischelpen. Op een laagdikte van 15cm is de materiaalkost ca. 11,00 euro. Voor "harde bestratingen" zal je snel het dubbele tot een veelvoud neertellen, en dan heb je enkel de stenen/tegels. De plaatsing en de fundering komt er bovenop.



Dergelijke halfverhardingen zijn bijzonder geschikt voor paden en terrassen die zich in de tuin bevinden. Voor opritten is het oppassen: halfverhardingen vergen hier blijvend onderhoud (effenen, nieuw toplaagje aanbrengen,...).

Stabilisatie met nidagravel kan veel oplossen, maar de prijs stijgt navenant. En ook nidagravel vergt af en toe wat bijstrooien, want als de raten niet 100% gevuld zijn, gaat het plastic eraan.



Nidagravel heeft het grote voordeel dat de laag siergrind/schelpen/... beperkt kan blijven in dikte. Eronder wordt er - zonder kans op menging - gebroken puin gebruikt als fundering. Reken op 36 euro/m² geleverd en geplaatst op 10cm fundering, gevuld met Franse dolomiet 5/15.

Heb je er overigens bij buitenlandse tuinbezoeken al eens op gelet hoe weinig harde bestratingen er gebruikt worden? En toch vinden we die tuinen zo geslaagd. Geef toe, we zijn wat miskweekt in Vlaanderen...



En wil je toch het harde materiaal, koop dan zgn. afval van natuursteen. Als je zelf het geduld kunt opbrengen om de aanleg te verzorgen, dan is onderstaande verharding heel hoogstand en toch relatief goedkoop:



Muren en afscheidingen

Meer en meer mensen zoeken afscheidingen, muren en andere constructies die instant privacy garanderen. Alles is mogelijk, maar binnen de low cost oplossingen doen we het bij voorkeur met groen.



Geen zin in periodieke scheerbeurten? Laat de haag dan gewoon los groeien, en geef ze wat meer ruimte. Afhankelijk van de soort geniet je bovendien ook nog van bloei en bessen. Als je streekeigen groen neemt en bereid bent om in de winterperiode te planten, kan dat met zgn. "bosplantsoenplantjes". Deze planten met naakte wortel kosten een fluit van een cent. Na enkel groeiseizoenen heb je dit:



Te groot voor onze tuin? Dat kan, maar ook een losse haag is beheersbaar, door ze bijvoorbeeld om de x-aantal jaren af te zetten kort boven de grond. Heb je er plezier in om dat zelf te doen, dan kan het perfect. Moet je het laten uitvoeren door een tuinaannemer, dan wordt het een periodiek in te rekenen onderhoudskost. Maar met geschoren hagen heb je dat uiteraard ook.

Wintergroene hagen zijn stukker duurder dan bladverliezende. Misschien is het niet nodig om overal in de tuin privacy te hebben in de winter. Opnieuw: doseren met duurdere elementen. Taxushagen rondom? No way in de budgettuin!

Water in de tuin

Een gemiddelde vijver kost al snel een kleine 10.000 euro als je deze laat uitvoeren. Misschien kunnen volgende budgetvriendelijke waterelementen even veel betekenen in je tuin:



Beplanting

We haalden het al even aan bij de hagen: ook in beplanting kan je het budget op verschillende manieren inzetten.

Om toch effect te hebben met de tuinaanleg passen wij graag het volgende principe toe: kies minstens één mooie solitaire plant die de toon zet, en kies de andere planten in kleine maten. De solitaire geeft wat maturiteit en geeft de tuin op die manier karakter. De solitaire mag dan gerust met wat budget gaan lopen. Liever de centen hieraan besteden dan aan bv. ontzettend veel vierkante meters verharding.



Wij zijn gespecialiseerd in het zoeken van solitaire planten en vaak kan dat ook aan haalbare prijzen. Soms moeten planten weg uit kwekerijen om plaats te ruimen voor nieuwe opplant...

We zien in beplanting ook vaak dezelfde budgetvreter terugkeren. Naast Taxus wil de klant steevast dakplatanen tegenwoordig. Veel tuiniers gaan hier al te graag op in, want ze verdienen er een cent aan : dure aankoop + leiconstructie noodzakelijk + periodiek onderhoud. Voor ons hoeft het niet. Kunnen we plots niet meer in de schaduw van een "gewone" boom zitten?



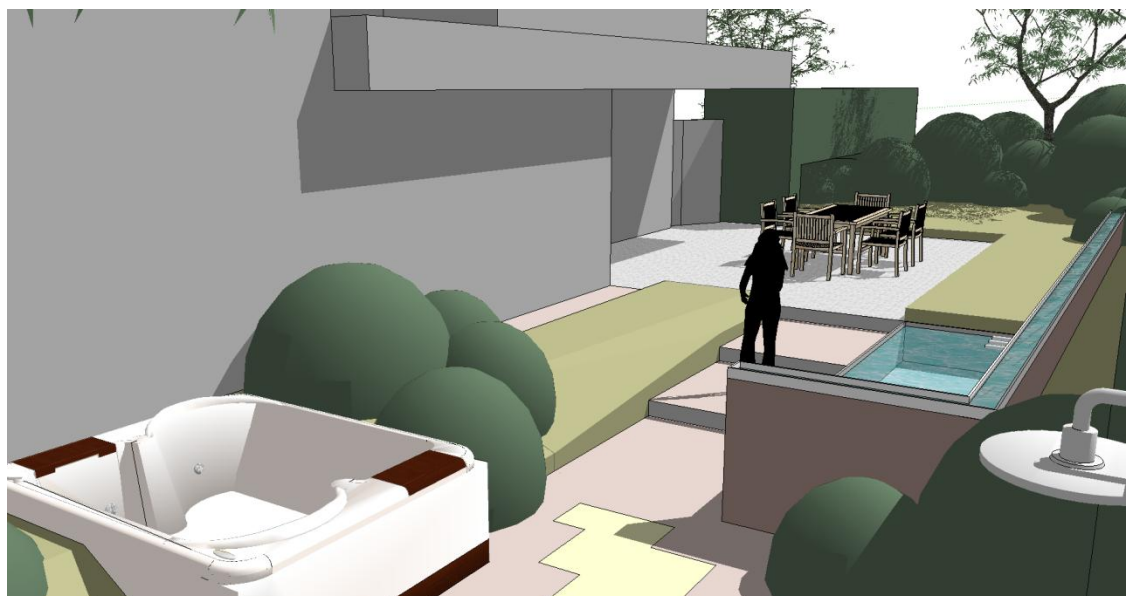
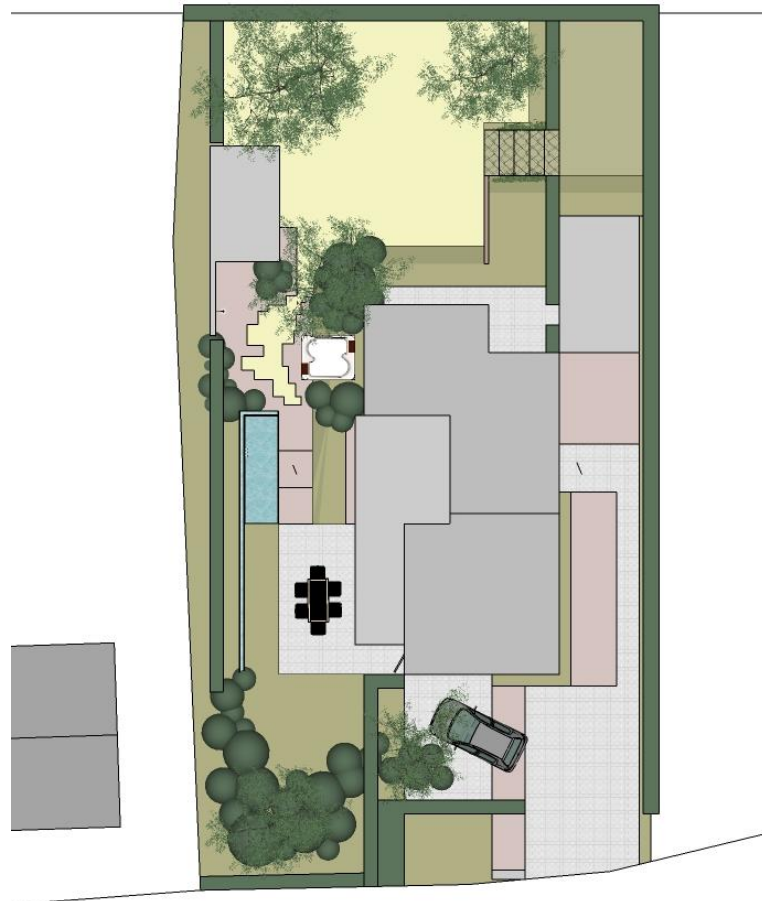
Tuinverlichting

Tuinverlichting is vaak een dure post in de raming. En geef toe, bij kunstlicht buiten zitten is toch niet helemaal het echte werk. Wat is er mis met het windlicht op tafel? Of enkele leuke sfeerscheppertjes in en rond de beplanting? We moeten bovendien met zijn allen zuinig omspringen met energie. Dubbele bonus, dat windlicht.



Case-studie

We nemen de proef op de som. Eén en hetzelfde concept maar zo anders qua budget. In het eerste voorontwerp is de tuin in beeld voorzien van ruime terrassen in natuursteen, een parkeerplaats, een spa, een watergoot met vijver, een buitendouche, ... noem maar op.





De tuinaanleg wordt in basisversie begroot op 56.000 euro excl. BTW. De spa, de tuinverlichting en de bouwwerken (carport en tuinhuis) zijn niet inbegrepen in deze raming. Alles bij elkaar gerekend zal het eindbedrag rond de 100.000 euro schommelen wordt het plan ongewijzigd uitgevoerd door een team van aannemers. Een flinke som als je het ons vraagt.

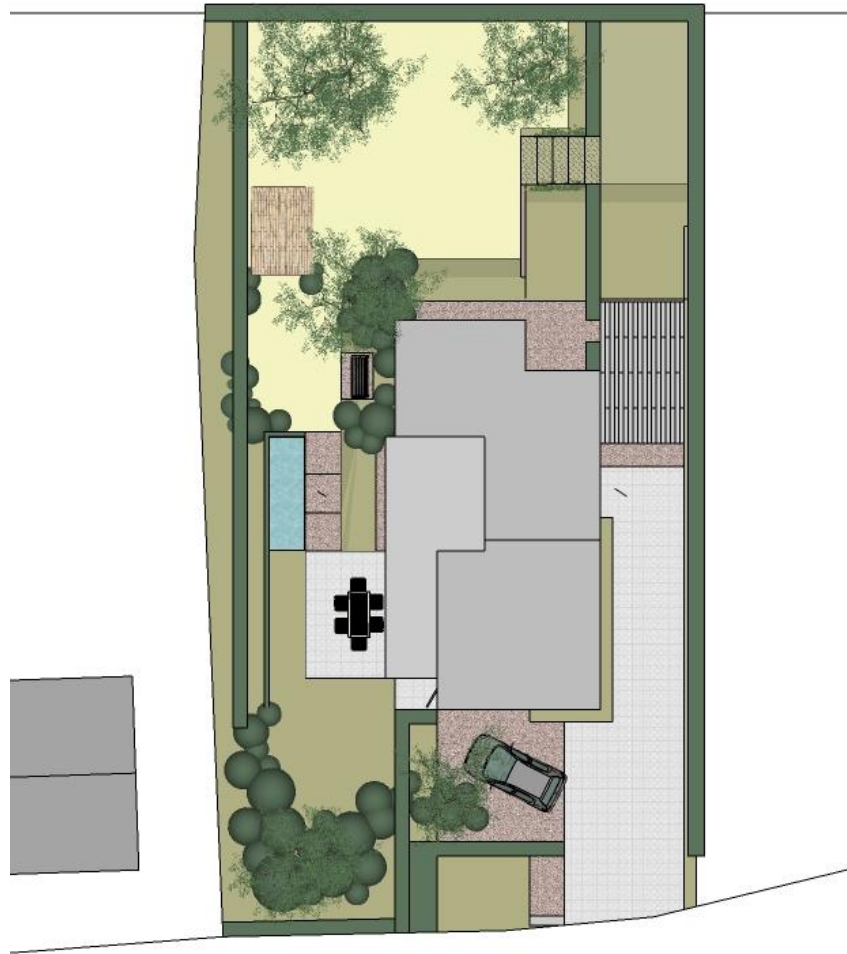
Het anders benaderen van ditzelfde concept leidt tot een aanzienlijke besparing:

- Korter maken oprit door verschuiven carport + reductie van de verharde oppervlaktes tot de essentie, maar behoud van natuursteen als materiaal + vervangen minder essentiële verhardingen door halfverhardingen zoals

gebroken leisteen. Weglaten boordstenen en afstrijken verhardingen met mortel. Besparing tot 7000 euro.

- Vervangen watergoot op muurtje door haag. Besparing 6000 euro. Ondiepe vijver wel te behouden als attractiepunt.
- Vervangen spa door leeshoekje. Besparing 9000 euro.
- Vervangen carport op maat (steen/staal) door houten standaardmodel (laten begroeien). Besparing 10.000 euro.
- Vervangen tuinhuis in metselwerk door houten of stalen standaardmodel (laten begroeien). Besparing 10.000 euro.
- Schrappen tuinverlichting. Besparing 4000 euro.

Dank zij het herdenken van een aantal elementen kan op deze tuin vrij gemakkelijk tot 50% bespaard worden zonder het concept te hertekenen! In beplanting hebben we niet eens gesnoeid. De beelden hierna tonen aan dat het concept overeind blijft. Alleen ligt de klemtoon niet langer zo sterk op het artificiële. En de spa, die kan misschien later nog ingepast worden als het budget dat toelaat.





Voor meer info kan je steeds bij Atelier Artisjok terecht (0495/10.59.18).

Komt deze nieuwsbrief niet goed door, of verschijnt één en ander niet zoals het hoort, laat het ons dan weten. Inhoudelijke opmerkingen zijn eveneens welkom.

Vind je de nieuwsbrief interessant, stuur deze dan door naar gelijkgezinden die nog niet met Atelier Artisjok vertrouwd zijn. Op onze site kan iedereen vrijblijvend intekenen op de nieuwsbrief. De volgende nieuwsbrief verschijnt half juni.

*Peter en Katelijne
0495/10.59.18
www.atelierartisjok.be*